

Ausstellung  
des  
Kunstvereins  
Schollbrockhaus e.V.



# „Schau hin“

im Rathaus Herne

**05.02.-07.05.2026**



# "Schau hin"

Herzlich willkommen zur Eröffnung unserer ersten Vernissage in diesem Jahr, unter dem inspirierenden Motto "Schau hin". Wir freuen uns außerordentlich, Sie heute hier begrüßen zu dürfen. 22 passionierte Kunstschafter des Kunstvereins Schollbrockhaus präsentieren ihre Werke. Mit "Schau hin" fordern wir uns und Sie auf, genauer hinzusehen, die Welt und ihre schönsten, aber auch nachdenklichen Seiten aus ganz neuen Perspektiven zu betrachten.

Unter dem Pinsel dieser engagierten Künstlerinnen und Künstler entfaltet sich eine Welt voller Farbe und Ausdruck. Von zarten Aquarellen, über lebendige Ölmalereien bis hin zu aufwendigen Zeichnungen und Fotografien – die Vielfalt der Techniken spiegelt die Bandbreite menschlicher Empfindungen und kreativer Visionen wider. Jedes Werk lädt dazu ein, innezuhalten und die Botschaft des Künstlers aufzunehmen.

Es ist uns eine besondere Freude, dass wir in diesem Jahr aus der historischen Schlosstmühle in das stattliche Rathaus umgezogen sind. Dieser neue Rahmen bietet unseren Kunstwerken eine prächtige Bühne und uns die Chance, der Öffentlichkeit die Augen für die Kunst zu öffnen. Wir hoffen, dass Sie durch diese Ausstellung inspiriert werden und die Schönheit entdecken, die uns umgibt.

Viel Freude beim Betrachten der Ausstellungsstücke und einen wunderbaren Abend wünscht Ihnen Ihr Kunstverein Schollbrockhaus.

Künstler:in / Teil 1	Ausstellungsstück/e	Größe	Preis	Seite
Borowiec, Stephanie	<b>Blaue High Heels</b> , Öl auf Leinwand	60 x 80	1800,-	5-6
	<b>Rout 66</b> , Öl auf Leinwand	60 x 80	1600,-	
	<b>The End</b> , Öl auf Leinwand	60 x 80	1800,-	
Hollenhorst, Heike	<b>Pompeji- Morgenstimmung</b> , Mixed Media	40 x 40	400,-	7-8
	<b>Pompeji- Ascheregen</b> , Mixed Media	40 x 40	400,-	
	<b>Pompeji- Apokalypse</b> , Mixed Media	80 x 80	800,-	
Kabzinski-Kenkmann, Rolf	<b>Rückspiegel</b> , Öl auf Leinwand	80 x 60	800,-	9-10
	<b>Waschanlage</b> , Acryl auf Gessoboard	40 x 40	300,-	
	<b>Spiegelwand</b> , Öl auf Leinwand	60 x 80	500,-	
	<b>Kristallkelche</b> , Öl auf Leinwand	60 x 80	700,-	
Knappmann, Ingeborg	<b>Tafelberg</b> , Mischtechnik	70 x 50	260,-	11-12
	<b>Ein trüber Tag</b> , Mischtechnik	60 x 60	250,-	
	<b>Sommerzeit</b> , Acryl	100 x 80	350,-	
Knauf, Peter	<b>Portrait 1</b> , Foto auf Leinwand	60 x 90	160,-	13-14
	<b>Portrait 2</b> , Foto auf Leinwand	60 x 90	160,-	
Krüger, Hanne	<b>Zauberwald</b>	50 x 70	680,-	15-16
	<b>Bär</b>	70 x 100	790,-	
	<b>Hakuna Matata</b>	100 x 70	980,-	
Landowski, Angela	<b>Das Dunkle will ins Licht</b> , Acryl, Tusche und Pigment auf Textilcollage auf Leinwand	55 x 53	260,-	17-18
	<b>Stadt hinter Wasser</b> , Acryl und Kreide auf Leinwand	50 x 70	240,-	
	<b>Trilogie- 1 Ausbruch 2 Aufbruch 3 neue Wege</b> Papiercollage, Acryl und Kreide auf Papier	je 27 x 39	350,-	
	<b>Dorfstraße</b> , Acryl und Tusche auf Papier	21 x 30	100,-	
Partmann, Maria	<b>Knochenarbeit</b> , Knochen, Acryl auf Leinwand	30 x 40	alles unverkäuflich	19
	<b>Levada</b> , Collage: Fotos auf Japanpapier, Aquarellstifte	20 x 50		
	<b>Teekanne</b> , Tusche, Aquarellfarben	30 x 40		
	<b>ohne Titel</b> , Aquarell	30 x 40		
Salomon, Ulrike	<b>Metamorphose</b> , Acryl auf Leinwand	50 x 50	170,-	20
	<b>Winterliche Visionen</b> , Acryl auf Leinwand	32,5 x 42,5	150,-	
Schmidt, Silvia	<b>Seltsam im Nebel zu wandeln</b> , Pastell	70 x 50	400,-	21-22
	<b>Kleine Meerjungfrau</b> (europäischer Otter), Pastell	40 x 50	220,-	
Schneider, Karin	<b>"Damals im Revier"</b>			23-24
	<b>Wenn es dämmer</b> , Aquarell	50 x 70	250,-	
	<b>Gemeinsamkeit</b> , Aquarell	70 x 50	250,-	
	<b>Weg zum "Konsum"</b> , Aquarell	50 x 70	250,-	
	<b>Der Infopunkt</b> , Aquarell	70 x 50	250,-	

Künstler:in / Teil 2	Ausstellungsstück/e	Größe	Preis	Seite
Schulte-Stumpf, Christiane	<b>Der Wanderer</b> , Textile Collage mit Acryl auf Papier	49 x 37	180,-	25-26
	<b>Neue Wege</b> , Acryl und Tusche auf Leinwand	30 x 40	150,-	
	<b>Freiheit</b> , Acryl auf Malplatte	50 x 70	250,-	
	<b>Ohne Titel</b> , Acryl auf Leinwand	70 x 70	310,-	
Schulte-Zweckel, Pascal	<b>Triptychon "Side by Side"</b>	alle 3 ges	2900,-	27-28
	<b>Time Sand Mandala</b>	100 x 100	1600,-	
	<b>Time Sand Mandala</b>	50 x 100	800,-	
	<b>Time Sand Mandala</b> Aquarell, Acryl und Sanduhrensand	50 x 100	800,-	
Smutny, Nicolette	<b>Elefant</b> , Acryl auf Leinwand	100 x 120	995,-	29-30
Szelag, Brigitte	<b>Ist das Leben nicht schön?</b> - verpixelt, Tusche, Stylefile-Marker lackiert auf Zeichenkarton	70 x 100	1800,-	31-32
	<b>Wir / Ich</b> , Tusche und Lack auf Zeichenkarton	100 x 70	900,-	
	<b>36 Stunden</b> , Tusche auf Zeichenkarton	100 x 70	600,-	
Turan, Rukiye	<b>Sweet Devil</b> , Spezial-Malerei mit besonderem Material inkl. Graphik, Rest geheim	100 x 80	750,-	33-34
	<b>Sunsplit</b> , Acryl und Spezialfarben	70 x 100	650,-	
	<b>Lustiges Zufallsgesicht</b> , Fotografie	60 x 80	360,-	
Vierkötter-Schuff, Doris	<b>Magic Moon Morning glory</b> , Aquarell/Mischtechnik auf Japanpapier	50 x 70	185,-	35-36
	<b>Magic Moon Beachball</b> , Aquarell auf Japanpapier	50 x 70	320,-	
	<b>Magic Moon Midnight</b> , Aquarell auf Japanpapier	70 x 50	320,-	
Wittke, Jürgen	<b>Ente auf dem Schlossteich</b> , Öl auf Malkarton	80 x 60	2500,-	37-38
	<b>Zweckehe</b> , Fine-Art-Print auf Hartschaumplatte	83 x 60	860,-	
	<b>Die Pforte</b> , Öl auf Leinwand	57 x 77	1200,-	
Wleklik, Silke	<b>Have a Look 1</b> , Mischtechnik auf Papier	60 x 80	500,-	39-40
	<b>Have a Look 2</b> , Mischtechnik auf Papier	60 x 80	500,-	
	<b>Have a Look 3</b> , Mischtechnik auf Papier	60 x 80	500,-	
	<b>Have a Look 4</b> , Mischtechnik auf Papier	60 x 80	500,-	

# Künstlerportrait von Stephanie Borowiec und Ausstellungsstücke / 1 von 2

Stephanie Borowiec wurde in Gleiwitz (Oberschlesien) geboren und lebt seit 1988 in Essen. Die Bauleiterin im Straßen- und Tiefbau verbindet in ihrem Schaffen die Präzision ihres Berufes mit der Freiheit der bildenden Kunst.



Ihre künstlerische Entwicklung begann bereits in der Jugend und fand Ende der 1990er- Jahre in der intensiven Auseinandersetzung mit verschiedenen Techniken ihre Fortsetzung. In der Ölmalerei fand sie schließlich ihre „Königsdisziplin“. Als Meisterschülerin des Essener Künstlers Eugen Bednarek festigte sie ihre Kenntnisse und entwickelte ein tiefgreifendes handwerkliches Fundament.

Der künstlerische Prozess von Stephanie Borowiec nimmt seinen Anfang oft im Medium der Fotografie. Ausgehend von Landschaften und Porträts entstehen Arbeiten, die weit über die reine Dokumentation hinausgehen. Sie versteht ihre Bilder als Einladung zur Reflexion und als Resonanzraum für Emotionen. Ihr Ziel ist es, nicht nur die äußere Schönheit der Welt einzufangen, sondern die tiefere Vielschichtigkeit des menschlichen Daseins sichtbar zu machen.

## Künstlerischer Werdegang

1976-1979: Kunstschule für Jugendliche, Gleiwitz

1979: Abitur

1979-1982: Architekturstudium an der Schlesischen Technischen Hochschule, Gleiwitz

1999-2001: Künstlerische Weiterbildung an der Freien Kunstakademie Rhein/Ruhr, bei Prof. Schneider, Essen

2007-2016: Unterricht der realistischen Malerei bei Ewa Kwasniewska und Czeslaw Fojcik, Essen

2016-2020: Ausbildung zum Thema „Ausdrucksformgestaltung mittels Malerei und Zeichnung“ bei Eugen Bednarek, Essen. Abschluss als Meisterschülerin

Seit 2020: Tätigkeit als freischaffende Künstlerin

Seit 2025: Mitglied des Kunstvereins „Schollbrockhaus e.V.“, Herne

## Ausstellungen (Auswahl)

Seit 2008 Teilnahme an mehreren Gruppen- und Einzelausstellungen, u.A.:

2009: „Die besten 100 Bilder“ – Gruppenausstellung, Galerie ZKE, Essen

2011: „Meine Bilder“ – Einzelausstellung, Kieser Studio, Essen

2015: „Wir brauchen Schönheit“ – Gruppenausstellung, Galerie 76, Essen

2015: „Quo Vadis?“ – Einzelausstellung, Kulturforum, Essen

2024: „Vom Negativ zum Positiv“ – Einzelausstellung, Galerie ZKE, Essen

2025: „Kraft der Farbe“ – Einzelausstellung, Galerie Schollbrockhaus, Herne

2025: „Meeresrauschen“ – Gruppenausstellung, Galerie Schollbrockhaus, Herne

2025: Teilnahme an der CuxArt, Cuxhaven und ARTe Dortmund

2020 und 2025: Auszeichnung bei Wettbewerb Luxembourg Art Prize

2026: „Schau hin“ – Gruppenausstellung, Rathaus Herne

## Kontakt:

info@borowiec-art.de

www.borowiec-art.de

Instagram: stephanieborowiec

# Künstlerportrait von Stephanie Borowiec und Ausstellungsstücke / 2 von 2



Blaue High Heels  
Öl auf Leinwand  
60 x 80 cm  
1800 €



Route 66  
Öl auf Leinwand  
60 x 80 cm  
1600 €



The End  
Öl auf Leinwand  
60 x 80 cm  
1800 €

## Künstlerportrait von Heike Hollenhorst und Ausstellungsstücke / 1 von 2

Das Experimentieren mit unterschiedlichsten Materialien und die Freude am Farbenspiel haben sie erst im vorgeschrittenen Alter dazu inspiriert, autodidaktisch verschiedene Techniken zu erlernen und zu verwirklichen. So fand sie schließlich ihren künstlerischen Ausdruck in der halbabstrakten und abstrakten Malerei der zeitgenössischen Kunst.

Ihre Werke spiegeln meistens ihre Empfindungen wider. Und dabei schätzt sie den kreativen Prozess, bei dem sie am Anfang oft nicht spezifizieren kann, wie sich das Werk entwickeln wird.



Ihr Anliegen ist es, die Fantasie des Betrachters zu beflügeln und ihn womöglich für einen kurzen Moment der Wirklichkeit zu entziehen. Die Neugier treibt sie weiterhin an, immer wieder unbekannte Wege einzuschlagen.

### **Ausstellungen:**

KAZoptikum, Die kleinste Galerie in Herne, Februar 2025  
Art Exhibition, Alter Wartesaal im Bahnhof Herne, Mai 2025  
Meeresrauschen, Schollbrockhaus e. V., Herne, Juli 2025  
Jahresausstellung KAZoptikum, Rathaus Herne, Sept. 2025  
X-MAS 2025, The Stage Gallery, Bonn, Dezember 2025

### **Kontakt:**

[www.heikehollenhorst.de](http://www.heikehollenhorst.de)  
[heiho710artist@gmx.de](mailto:heiho710artist@gmx.de)

# Künstlerportrait von Heike Hollenhorst und Ausstellungsstücke / 2 von 2



Pompeji- Morgenstimmung  
Mixed Media  
40 x 40 cm  
400 €



Pompeji- Ascheregen  
Mixed Media  
40 x 40 cm  
400 €



Pompeji- Apokalypse  
Mixed Media  
80 x 80 cm  
800 €

# Künstlerportrait von Rolf Kabzinski-Kenkmann

## und Ausstellungsstücke / 1 von 2

1978-1985 Studium der Fächer Kunst und Sozialwissenschaften  
1987-1988 Dozent für Aquarellmalerei und Keramisches Gestalten, VHS Herne  
1988-1992 Lehrtätigkeit an der Gesamtschule Marl-Mitte  
1992-1996 Mitarbeit in der Beratungsstelle für Neue Technologien am LSW, Soest  
1996-1999 Mitarbeit am Modellprojekt Ikarus, IFS, Universität Dortmund  
1996-2022 Lehrtätigkeit am Leibniz-Gymnasium Dortmund International School  
2025 Workshop „Wilde Blüten“, Schollbrockhaus, Herne  
2026 Mitglied im bbk Westfalen

### Ausstellungen (Auswahl):

1982 (GA) „Attrappen – Nachgemachte Wirklichkeit“, Kunstverein Siegen, Villa Waldrich, Siegen  
1983 (EA) „Durchdringung von Realitätsebenen“, Rathausgalerie Castrop-Rauxel  
1983 (EA) „Aquarelle“, Sparkasse Castrop-Rauxel  
1987 (GA) „20 Jahre Sgt. Pepper's“, Bürgerhaus-Galerie, Castrop-Rauxel  
2009 (GA) „5 Kunstleben“, Bürgerhaus-Galerie, Castrop-Rauxel  
2010 (GA) „Von INNEN nach AUSSEN“, Bürgerhaus-Galerie, Castrop-Rauxel  
2010 (GA) „Gesundheit“, KVWL, Dortmund  
2013 (EA) „Köpfe und Kühe“, Landesinstitut für Schule und Weiterbildung, Soest  
2014 (GA) „Unter Freunden“, Gaststätte Neue Heimat, Bochum  
2022 (EA) „Menschenköpfe und Tiergesichter“, Hanfgalerie, Castrop-Rauxel  
2024 (GA) „Porträts“, Raum für Kunst auf Zeit, Dortmund  
2024 (EA) „secret landscapes & more“, Galerie Schollbrockhaus, Herne  
2024 (GA) „Begegnungen & Bewegungen“, .dott.werk, Dortmund  
2024 (GA) „44 Jahre Galerie Schollbrockhaus“, Galerie Schollbrockhaus, Herne  
2024 (EA) „Stilwechsel“, Bürgerhausgalerie, Castrop-Rauxel  
2024 (GA) „5 Jahre Hanf Galerie“, Hanf Galerie, Castrop-Rauxel  
2024 (EA) „Unterwasserwelten“, KulturKüche, Herne  
2025 (GA) „Leuchtende Augenblicke“, Alte Schmiede, Dortmund  
2025 (GA) „Ruhrpott“, Galerie Schollbrockhaus, Herne  
2025 (GA) „Meeresrauschen“, Galerie Schollbrockhaus, Herne  
2026 (GA) „Schau hin“, Rathaus Herne

EA: Einzelausstellung / GA: Gruppenausstellung

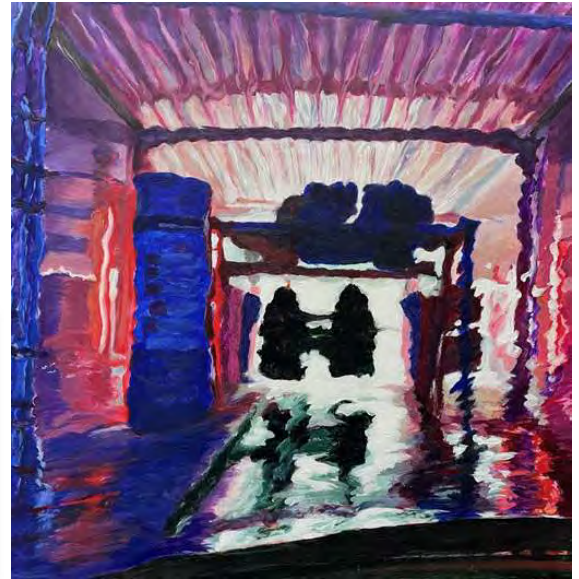
Homepage: [www.kabzinski.de](http://www.kabzinski.de)

Instagram: [instagram.com/rolfkabzinski](https://www.instagram.com/rolfkabzinski)

Künstlerportrait von Rolf Kabzinski-Kenkmann  
und Ausstellungsstücke / 2 von 2



Rückspiegel  
Öl auf Leinwand  
80 x 60 cm  
800 €



Waschanlage  
Acryl auf Gessoboard  
40 x 40 cm  
300 €



Spiegelwand  
Öl auf Leinwand  
60 x 80 cm  
500 €



Kristallkelche  
Öl auf Leinwand  
60 x 80 cm  
700 €

# Künstlerportrait von Ingeborg Knappmann und Ausstellungsstücke / 1 von 2

Geboren 1941 im Sudetenland in Tschausch-Brüx (jetzt Most), lebt sie seit 1949 in Herne. Seit 1982 ist sie ein aktives Mitglied in der Galerie Schollbrockhaus, quasi fast ein Mitglied der ersten Stunde.

Nach anfänglichem Zeichenunterricht an der VHS Herne, nahm sie an Kursen bei den bekannten Herner Künstlern Konopa und Dworak teil. Diese Kurse haben Sie bestärkt in Ihrer Leidenschaft für die Malerei.



Ihren Schwerpunkt sieht sie in der abstrakten Malerei. Sie ist vielseitig und malt Landschaften, Gegenständliches, sowie Stillleben und stellt diese oft im Expressionismus dar. Ihr bevorzugtes Medium ist hier die Acrylfarbe auf Leinwand.

Bei der abstrakten Malerei zeigen sich ihre Werke farbenprächtig. Zudem ist sie jedes Mal aufs Neue fasziniert von den Deutungen ihrer phantasievollen Bilder durch den Betrachter. Seit 2004 malt sie mit Herzblut in einer Künstlerfrauengemeinschaft und probiert sich hier in neuen Techniken und Stilen aus. Ihre Werke sind regelmäßig in regionalen Ausstellungen zu sehen.

## Kontakt

Telefon 0176-54601435

Mail: [ingeborgknappmann@gmail.com](mailto:ingeborgknappmann@gmail.com)

## Mitglied bei:

Kunstverein Galerie Schollbrockhaus e.V.  
Lebenskünstlerinnen im EVK Gelsenkirchen

# Künstlerportrait von Ingeborg Knappmann und Ausstellungsstücke / 2 von 2



Tafelberg  
Mischtechnik  
70 x 50 cm  
260 €

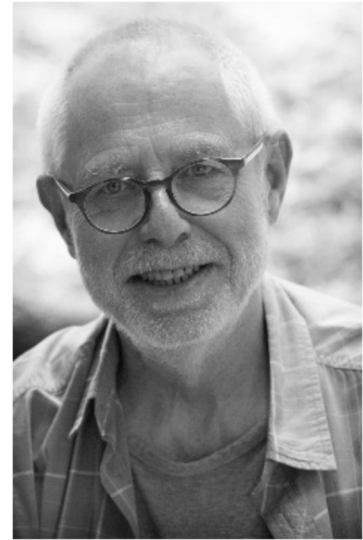
Ein trüber Tag  
Mischtechnik  
60 x 60 cm  
250 €



Sommerzeit  
Acryl  
100 x 80 cm  
350 €

# Künstlerportrait von Peter Knauf und Ausstellungsstücke / 1 von 2

geb. 23.05.1955 in Castrop-Rauxel  
www.menschenbilder-fotografie.com



Seit 2015 acht Ausstellungen zur Portraitfotografie  
im „Unperfekthaus,“ Essen

03.01.- 06.02.2018 Einzelausstellung „AugenBlicke“  
im Kulturfenster, Essen, i.V. mit dem Kulturbüro  
der Stadt Essen

Auflage des Bildbandes „AugenBlicke“ auf Anfrage der Universität Duisburg/Essen

11.01.- 27.02.2019 Einzelausstellung „Menschenbilder“ im LVR-Klinikum, Essen

01.03.2020- 24.06.2020 Einzelausstellung im Bürgerhaus, Castrop-Rauxel,  
i. V. m. dem Kulturbüro der Stadt

Wiederholte Teilnahme an der „Kunstspur,“ Essen

27.02.- 13.03.2022 Einzelausstellung „Ansichtssachen – Portraitfotografie im  
Schollbrockhaus“ Herne

05.02.- 05.03.2023 Teilnahme an der Gemeinschaftsausstellung des „Kunstverein  
Schollbrockhaus e.V.“ im Bürgerhaus der Stadt Castrop-Rauxel

01.08.2022 – Aufnahme der gewerblichen Tätigkeit als Fotograf

02.06.- 18.06.2023 Gemeinschaftsausstellung mit meinem Fotofreund Dirk Rüter im  
Schollbrockhaus, Herne, zum Thema „Schwarz/weiss trifft Farbe“

05.08.- 30.08.2023 Einzelausstellung Kulturell-Alternatives-Zentrum (KAZ) Herne

10.08.- 14.10.2023 Einzelausstellung in der Galerie „Hanf legal“ in Castrop-Rauxel

11.10.- 31.10.2025 Einzelausstellung in der „Kulturküche“ Herne-Sodingen

31.10.2025 Gemeinschaftsausstellung im Schollbrockhaus zum Thema „Textile Kunst“  
Hier vertreten mit sechs großformatigen Fotos des KZ Buchenwald als Erinnerung an  
die Reichsprogromnacht am 09.11.1938

## In Vorbereitung

08.03.- 23.03.2026 Gemeinschaftsausstellung „Frauen im Schollbrockhaus“ zum  
Internationalen Weltfrauentag am 08.03.2026

09.06.- 26.07.2026 Einzelausstellung in der Justizakademie des Landes NRW,  
Recklinghausen

Künstlerportrait von Peter Knauf  
und Ausstellungsstücke / 2 von 2



Portrait 1  
Foto auf Leinwand  
60 x 90 cm  
160,- €



Portrait 2  
Foto auf Leinwand  
60 x 90 cm  
160,- €

## Künstlerportrait von Hanne Krüger und Ausstellungsstücke / 1 von 2

Die Herner Künstlerin Hannelore Krüger begeistert mit ihren lebendigen Werken, die geprägt sind von ihrer tiefen Naturverbundenheit. Bäume, Tiere und die Unterwasserwelt stellt sie explodierenden Farben dar, oft auch ein Zusammenspiel zwischen Märchen und Realität.

Vorwiegend arbeitet sie mit Acryl auf Leinwand, oft ergänzt durch Spachteltechniken, Collagen und eigener Fotografie.



Ihr erstes Kunstprojekt entstand durch ihre Arbeit mit demenziell erkrankten Menschen.

Ihre Ausstellungen in Seniorenzentren haben gezeigt, wie ihre Kunst Brücken baut und Freude schenkt. Sie sind Ausdruck ihres sozialen Engagements wie den Tier- und Umweltschutz, die Palliativarbeit und die Inklusion.

Web:  
[facebook.com/Farbfrieden](https://facebook.com/Farbfrieden)

Email:  
[chaoshanne@gmail.com](mailto:chaoshanne@gmail.com)

Handy:  
+49 1772939089.

Künstlerportrait von Hanne Krüger  
und Ausstellungsstücke / 2 von 2



Zauberwald  
50 x 70 cm  
680,- €



Bär  
70 x 100 cm  
790,- €

Hakuna  
Matata  
100 x 70  
980 €



## Künstlerportrait von Angela Landowski und Ausstellungsstücke / 1 von 2

Angela Landowski wohnt seit 25 Jahren in Recklinghausen und ist seit einem knappen Jahr Mitglied im Kunstverein „Schollbrockhaus“ wie auch im Stadtlabor e.V. Recklinghausen.

Seit vielen Jahren malt sie wieder intensiv und liebt es, mit verschiedenen Materialien und Techniken zu experimentieren.

Ihre Bilder sollen Menschen dazu anregen, in eine innere Bewegung zu gelangen, darin spazieren zu gehen und eigenen Gedanken und Impulsen zu folgen.

Regelmäßig ist sie gemeinsam mit Christiane Schulte-Stumpf, ihrer malenden Freundin, mit einem Stand auf dem Kunsthandwerkermarkt im Festspielhaus Recklinghausen zu finden, im Frühjahr wie im Herbst. Der Austausch mit dem Publikum dort macht ihr viel Freude.

Seit Jahren besucht sie den Malkurs bei der Künstlerin Anja Andreae in der Halle 205 in Bochum-Langendreer, deren Anregungen und Ratschläge sich in den Bildern wiederfinden.

Die letzte Ausstellung war im Schollbrockhaus bis zum 25. Januar 2026.

Unter [www.farbe-bewegung-begegnung.de](http://www.farbe-bewegung-begegnung.de) gibt es mehr Exponate in der "Bildergalerie Angela" zu sehen und immer die aktuellsten Informationen zu Ausstellungen.



# Künstlerportrait von Angela Landowski und Ausstellungsstücke / 2 von 2



**Das Dunkle will ins Licht**  
Acryl, Tusche und Pigment  
auf Textilcollage auf Leinwand  
55 x 53 cm  
260 €



**Stadt hinter Wasser**  
Acryl und Kreide auf  
Leinwand  
50 x 70 cm  
240 €



**Trilogie**  
1 Ausbruch  
2 Aufbruch  
3 neue Wege  
Papiercollage, Acryl und  
Kreide auf Papier  
jeweils 27 x 39 cm  
350 € (zusammen)



**Dorfstraße**  
Acryl und Tusche auf Papier  
21 x 30 cm  
100 €

# Künstlerportrait von Maria Partmann und Ausstellungsstücke

1961 in Warburg geboren, aufgewachsen in Herne, lebt seit 1999 in Bochum.

Seit der Schulzeit gehören Malen, Zeichnen, Werkeln und diverse Handarbeiten –auch in Kombination miteinander – zu ihren Hobbies. Seit 1996 besucht sie fortlaufend kreative Kurse der VHS Herne u.a. auch die „VHS Sommerakademie“ mit diversen Gemeinschaftsausstellungen.

Zum Schwerpunkt der künstlerischen Arbeit entwickelte sich im Laufe der Zeit die Aquarellmalerei auch ergänzt z.B. mit Tusche, Filzmarkern, Metalllacken oder Strukturpaste.



Knochenarbeit  
Knochen, Acryl  
auf Leinwand  
30 x 40 cm  
unverkäuflich



Levada  
Collage: Fotos  
auf Japanpapier,  
Aquarellstifte  
20 x 50 cm  
unverkäuflich



ohne Titel  
Aquarell  
30 x 40 cm  
unverkäuflich

Teekanne  
Tusche,  
Aquarellfarben  
30 x 40 cm  
unverkäuflich



## Künstlerportrait von Ulrike Salomon und Ausstellungsstücke

geb. 17.07.1957 in Herne, wohnhaft in Herne, Beruf : MTA  
Erst vor einigen Jahren hat sie mit dem Malen begonnen.  
In dieser Zeit hat sie verschiedene Techniken ausprobiert.  
Momentan bevorzugt sie Acryl auf Leinwand.



Winterliche Visionen  
Acryl auf Leinwand  
32,5 x 42,5 cm  
150 €



Metamorphose  
Acryl auf Leinwand  
50 x 50 cm  
170 €

# Künstlerportrait von **Silyia Schmidt** und Ausstellungsstücke / 1 von 2

Bewahre deine Liebe zur Natur, denn das ist der richtige Weg  
zu immer besserem Kunstverständnis. -Vincent van Gogh-

In Castrop-Rauxel geboren, lebt sie seit ihrem 18. Lebensjahr in Recklinghausen.

Schon als Kind zeichnete sie Motive aus der Natur. Diese Leidenschaft fand nach  
einem langen Berufsleben wieder zurück in ihren Alltag.

Über die Fotografie und Acrylmalerei kam sie 2017 zur Pastellmalerei.

Vom ersten Augenblick an fasziniert, ist es nun das bevorzugte Medium in ihren  
Arbeiten.

Autodidaktisch arbeitend zeigen ihre Gemälde überwiegend Motive aus Flora und  
Fauna.

In ihren Werken ist die Verbundenheit dazu zu spüren.

Die Gemälde fangen Emotionen ein.

Eigene, die der portraitierten Tiere und die des Betrachters.

Einige Arbeiten entstehen zur Unterstützung von Projekten zum Arten-, Tier- und  
Naturschutz und sensibilisieren damit Menschen für die Schönheit und Vielfalt  
unseres Planeten.

Seit 2016 sind ihre Arbeiten in Deutschland und im Ausland bei Ausstellungen zu  
sehen. Ihre Einreichungen zu jurierten internationalen Wettbewerben wurden  
wiederholt ausgezeichnet. So z.B. bei den American Art Awards in 2020, 2021, 2022  
und 2023 in unterschiedlichen Kategorien und 2023 der 2. Platz in der Kategorie  
Humor/Witz bei den World Art Awards, den Palm Art Awards sowie weiteren jurierten  
Ausschreibungen.

Mail                    [farbreisen@t-online.de](mailto:farbreisen@t-online.de)

Künstlerportrait von **Silvia Schmidt**  
und Ausstellungsstücke / 2 von 2



Seltsam im Nebel zu wandeln  
Pastell  
70 x 50 cm  
400 €

Kleine Meerjungfrau  
(europäischer Otter)  
Pastell  
40 x 50 cm  
220 €



## Künstlerportrait von Karin Schneider und Ausstellungsstücke / 1 von 2

Karin Schneider, geb.1957, wuchs im Ruhrgebiet auf, blieb dem Ruhrgebiet treu und lebt seit 1999 mit ihrem Mann in Herne.

Bereits während ihrer Kindheit und Schulzeit liebte sie das Malen und Zeichnen. Zur Weiterentwicklung besuchte sie zahlreiche Kurse, bildete sich aber auch autodidaktisch weiter.

Während ihrer späteren berufsbegleitenden Studienzeit kam das Malen leider zu kurz.

Danach widmete sie sich gerne wieder verstärkt der Malerei.



Zwischenzeitlich hatte sich ihr besonderes Interesse an der Aquarellmalerei herauskristallisiert. So nahm sie z.B. über mehrere Jahre regelmäßig im Salzburger Land Unterricht im Aquarellieren bei Romedio Miller-Aichholz, Galerist und Architekt, Bad Hofgastein, Salzburg, Wien.

Die Zeit ihrer eigenen Jugend, der ihrer Eltern und Großeltern bietet ihr als Kind des Ruhrgebiets wunderbare Beispiele des Lebens in dieser Zeit im noch ursprünglichen Ruhrgebiet mit seinen Zechen, der Industrie und dem Leben und Wohnen der Menschen. Dieser Zeit entstammen ihre bevorzugten Motive, die, entsprechend vieler Fotografien in Schwarzweiß, von ihr auch in ebendiesen Farbschattierungen, gern aber auch mal dezent farbig, in ihren Werken wiedergegeben werden.

Andererseits liebt sie Farben, besonders die, die die Natur hervorbringt. Diese verdeutlichen ihr den Wandel des Ruhrgebiets, das sich heute häufig grün und blumenbunt darstellt. Ergebnis sind ihre oft größeren farbenfrohen Landschaften, aber auch kleine farbige, detaillierte Einzelmotive.

### **Ausstellungen:**

- Kunstmarkt Nunspeet 2023 / Niederlande
- Schollbrockhaus Herne, Oktober 2024
- Schollbrockhaus Herne, Mai 2025

**Email:** hukschneider@unitybox.de

# Künstlerportrait von Karin Schneider und Ausstellungsstücke / 2 von 2



*Damals im Revier*  
Wenn es dämmert  
Aquarell  
50 x 70 cm  
250 €

*Damals im Revier*  
Gemeinsamkeit  
Aquarell  
70 x 50 cm  
250 €



*Damals im Revier*  
Weg zum "Konsum"  
Aquarell  
50 x 70 cm  
250 €

*Damals im Revier*  
Der Infopunkt  
Aquarell  
70 x 50 cm  
250 €



# Künstlerportrait von Christiane Schulte-Stumpf und Ausstellungsstücke / 1 von 2

Christiane Schulte-Stumpf ,  
1956 in Bochum geboren  
und in Herne aufgewachsen,  
seit 1994 wohnhaft in  
Recklinghausen-Süd.

Ab 1984 Oberstufenlehrerin für  
Deutsch und Geschichte an der  
Rudolf Steiner Schule Bochum.  
Seit 2020 im Ruhestand.

Lange Zeit war das Schreiben  
meine Leidenschaft, bis ich  
ab 2019 durch Kurse bei der  
Künstlerin Anja Andreae  
mein Interesse für's Malen entdeckte.  
Seitdem besuche ich regelmäßig  
deren Kurse in der Halle 205 in  
Bochum Langendreer, wo ich viele verschiedene Techniken erlernte.

Collagen und die Arbeit mit dem Spachtel liegen mir besonders, aber  
auch mit Pinsel und Kreide arbeite ich gern. Es entstanden bisher eher abstrakte  
Bilder, gelegentlich aber auch florale Motive oder Stillleben.

## **Ausstellungen:**

In der Halle 205 in Bochum bei der Werksausstellung im Februar 2023  
Im Schollbrockhaus im Januar 2026

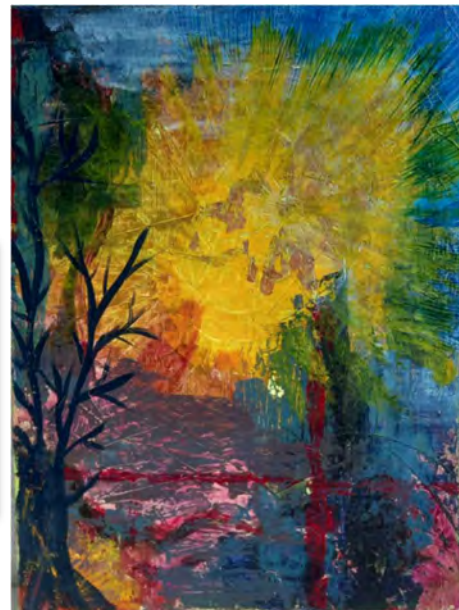


# Künstlerportrait von Christiane Schulte-Stumpf und Ausstellungsstücke / 2 von 2



Der Wanderer  
Textile Collage mit Acryl auf Papier  
49 x 37 cm  
180 €

Neue Wege  
Acryl und Tusche auf  
Leinwand  
30 x 40 cm  
150 €



Freiheit  
Acryl auf Malplatte  
50 x 70 cm  
250 €

Ohne Titel  
Acryl auf Leinwand  
70 x 70 cm  
310 €



# Künstlerportrait von Pascal Schulte-Zweckel und Ausstellungsstücke / 1 von 2

Pascal Schulte-Zweckel, Künstlernamen "genannt Fischer", ist ein vielseitiger Künstler aus Witten: Streetart, Malerei, Skulpturen, Landart, sowie Kunsthandwerk. Unter seinem Künstlernamen hat er sich als aufstrebender moderner Künstler der Kunst- und Streetart-welt einen Namen gemacht. Die künstlerische Reise begann früh durch die Waldorfschule in der er Einblicke in diverse bildende Künste, wie Malerei, Steinmetzen, Holzgestaltung, Silberschmieden und viele mehr erhielt.



"Hier entdeckte ich meine künstlerische Experimentierfreude und meine kreative Ader. Auch in nachfolgenden Lebensphasen blieb ich meiner künstlerischen Leidenschaft stets Treu."

Vor einigen Jahren fand "genannt Fischer" eine neue Ausdrucksform in der monumentalen abstrakten Streetart, indem er seine Malerei als übergroße Kreidebilder freestyle auf Asphalt übertrug, sodass sie begehbar wurden und somit ein besonderes Kunsterlebnis ermöglichen. Dabei ist es ihm sehr wichtig nachhaltig und umweltfreundlich zu arbeiten. Er benutzt nur Kreide, somit sind alle seine Streetart-Werke nur temporär vorhanden. Die Not der Corona-Pandemie machte Pascal zu einer Tugend, die damit verbundene "mehr Zeit" erlaubte es ihm für die Passanten täglich Streetart zu kreieren. Die positive Resonanz des Publikums bestärkte ihn sich auf Streetart-, Graffiti- und Straßenkunst- Festivals in ganz Deutschland zu bewerben. Seither bereichert er Veranstaltungen wie das Blumberg Streetart-Festival, Secret-City-Festival (Paderborn), Hidden-Treasure (Bremen), Extraschicht (Schlägel und Eisen in Herten) und das Micro-Festival (Dortmund) um nur Einige zu nennen.

"Ich lade alle ein meine Bilder zu betreten und die Welt für einen Moment durch einen Pfad aus Form und Farbe neu zu erleben! Dabei ist mir die Begehbarkeit und die daraus resultierende Erfahrbarkeit von Kunst, sowie die Interaktion mit dem Publikum sehr wichtig!"

Inspiziert von Formen die er in der Natur findet, oder auch aus mathematischen Konzepten wie Fibonacci, Mandelbrot und Sandmandalas näherte er sich der Neurografik ohne davon zu wissen. Seitdem schafft "genannt Fischer" Kunst die lebendig und organisch wächst, nach dem Prinzip der Natur. Die Experimentierfreude dieses Künstlers kennt keine Grenzen. In letzter Zeit arbeitet er mit Sand aus Sanduhren, um einerseits die Zeit festzuhalten und andererseits lichtreflektierende Oberflächen zu erschaffen. Durch die Lichtreflexionen schafft der Künstler auch hier ein interaktives Bild das mit einer Taschenlampe oder durch andere Lichtquellen aktiv verändert werden kann und so mit dem Publikum interagiert.

"Ich nenne diese Bilder "Time-Sand-Mandalas" und möchte sie auch gerne dem blinden Publikum zugänglich machen, da sich die Sandstruktur gut zum Erfühlen eignet."

Auch in der Malerei hat "genannt Fischer" einige Erfolge vorzuweisen, unter anderem Ausstellungen im Atelier 3 Linden (Essen), Institut für Waldorfpädagogik (Witten), FEZ-Uni Witten Herdecke (Witten) und im Langen August (Dortmund) um nur Einige zu nennen. "Mittlerweile habe ich meine Leidenschaft zum Beruf gemacht. Ich habe mich mit Kunst, Streetart und Kunsthandwerk unter dem Firmennamen (Pascal Schulte-Zweckel genannt Fischer Kunst und Mehr) selbstständig gemacht und verfolge ambitioniert meinen Weg Kunst für alle erfahrbar zu machen."

**Tel.:** 0177 7749231 **Insta.:** genanntfischer **e-mail:** genanntfischer55@gmail.com

Künstlerportrait von Pascal Schulte-Zweckel  
und Ausstellungsstücke / 2 von 2



Triptychon "Side by Side"  
alle 3 Time Sand  
Mandalas in einer  
Komposition  
2900 €

Time Sand Mandala  
Aquarell, Acryl und  
Sanduhrensand  
100 x 100 cm  
1600 €



Time Sand Mandala  
Aquarell, Acryl und  
Sanduhrensand  
50 x 100 cm  
800 €



Time Sand Mandala  
Aquarell, Acryl und  
Sanduhrensand  
50 x 100 cm  
800 €

## Künstlerportrait von Nicolette Smutny und Ausstellungsstücke / 1 von 2



Die 1969 in Recklinghausen geborene Künstlerin ist dort aufgewachsen und lebt bis heute in ihrer Heimatstadt. Nach dem Abschluss ihrer Ausbildung zur Hotelfachfrau im Jahr 1992 begann sie Ende der 1990er Jahre ein Architekturstudium in Dortmund und ist seit 2003 als Architektin tätig. Schon in ihrer Jugend zeichnete sie leidenschaftlich gern und zeigte ein ausgeprägtes Interesse an Kunst, das jedoch über viele Jahre hinweg in den Hintergrund trat.

Seit 2012 widmet sie sich erneut intensiv der Malerei, inspiriert durch Arbeitskolleginnen. Dabei hat sich ihr künstlerischer Stil ebenso wie die verwendeten Materialien grundlegend verändert. Während sie früher mit Wasserfarben und Buntstiften arbeitete, entstehen ihre heutigen Werke überwiegend mit Acrylfarben und Spachtelmassen auf Leinwand. In zahlreichen Workshops sowie durch autodidaktisches Arbeiten experimentierte sie mit unterschiedlichen Techniken. Besonders überzeugt hat sie der Einsatz von Silikonwalzen und Silikonpinseln, mit denen sie abstrakte Strukturen schafft und der Fantasie der Betrachtenden Raum lässt. Je nach Bild kommen aber auch klassische Pinsel und Spachtel zum Einsatz.

Ihre Arbeiten sind vorwiegend der abstrakten Malerei zuzuordnen. Im Verlauf des Malprozesses entwickeln sich jedoch mitunter realistische Figuren oder abstrahierte Landschaften. Inspiration findet sie vor allem bei Spaziergängen in der Natur, am See oder im Wald. So entstehen Bilder, die mal ruhig und harmonisch, mal kraftvoll und energiegeladen sind.

Durch verschiedene Malkurse unter anderem bei boesner, Andrea Rathert-Schützdeller und Renate Linnemeier entwickelte sie ihre künstlerische Handschrift kontinuierlich weiter. Seit 2023 beschäftigt sie sich intensiv mit der Ölmalerei und besuchte die Malklasse von Bernard Lokai Weiterbildungszentrum HBK in Essen.

Sie ist seit 2018 Mitglied der Ateliergemeinschaft Zeche König Ludwig, seit 2020 Mitglied im Kunstverein „Schollbrockhaus e. V.“ in Herne und seit 2023 Teil von Crossart International, einem internationalen Künstlernetzwerk.

Ihr Atelier befindet sich in der ehemaligen Kaue der Zeche König Ludwig, Alte Grenzstraße 153L in Recklinghausen.

**Kontakt:**  
nsmutny@gmail.com

Künstlerportrait von Nicolette Smutny  
und Ausstellungsstücke / 2 von 2



## Künstlerportrait von Brigitte Szelag und Ausstellungsstücke / 1 von 2

Brigitte Szelag, geb. 1963 in Herne, wohnhaft in Bochum, zeichnet schon seit der Schulzeit und entwickelte ihre Kreativität autodidaktisch über mehrere Jahre, arbeitet mit Schablonen, Sprüh- und Heizungslack in Kombination mit Tusche auf Zeichenkarton.

Bekannt für ihre detailreichen, großformatigen Tuschezeichnungen, hat sie sich über die Jahre stetig weiterentwickelt. Nach ihrer Schaffensphase, die Titelbilder und detailgetreue Movie-Stills umfasste, widmet sie sich seit 2020 ihrer neuesten Werkgruppe: den „Pix-Pics“.

Dabei verfremdet sie alte Spielfilmszenen mit charakteristischen, farbigen Pixel-Störungen und schafft so eine einzigartige Verschmelzung von schwarz-weißer Filmkultur und knallig-bunten TV-Übertragungsfehlern. Ihr Markenzeichen: großflächige Bilder durch ganz kleine, feine Tuschestriche darzustellen.

Ihre Ausbildung zur Hotel- und Marketingkauffrau sowie berufliche Stationen, unter anderem 30 Jahre bei Vodafone, wo sie zuletzt als Referentin für Qualitätsmanagement arbeitete, prägten ihren Weg. Ausstellungen fanden bis 1993 u.a. im Glaselefanten in Hamm, bei der Stadt Duisburg, bundesweit in diversen Cafés und Arztpraxen, sowie der SPK Bochum statt. Nach vielen Jahren stellt sie nun endlich wieder in Herne aus (Schollbrockhaus 07.-22.02.2026) und im Rathaus Herne mit einem brandneuen Werk, einer älteren Zeichnung aus 1998 und einem Movie-Still aus dem Jahr 2003



### Künstlerische Schwerpunkte

- o Titelbilder aus den Jahren 1984-2001
- o Movie-Stills aus den Jahren 2002-2015
- o Pix-Pics (Movie-Stills mit Pixel-Störungen) seit 2020

### Ausbildung & Werdegang:

- o Abitur, Ausbildung zur Hotelkauffrau, zusätzliche Ausbildung als Marketing-Kauffrau
- o Tätigkeiten im Hotel- und Gaststättengewerbe, in einer Reisebürokettenkette als Marketing-Fachkraft und Dekorateurin bei diversen Telemarketing-Agenturen als Sales-Leiterin ab 1993 bei Vodafone als Teamleiterin, Projektleiterin Qualitätsmanagement, Referentin für Qualitätsmanagement und Auditorin im bundesweiten Einsatz
- o seit 2006 ausgebildete Trainerin für Gehirntraining

### Mitgliedschaften:

- seit 2006 Mitglied bei der GfG (Gesellschaft für Gehirntraining)
- seit Herbst 2025 Mitglied des Kunstvereins Schollbrockhaus e.V.

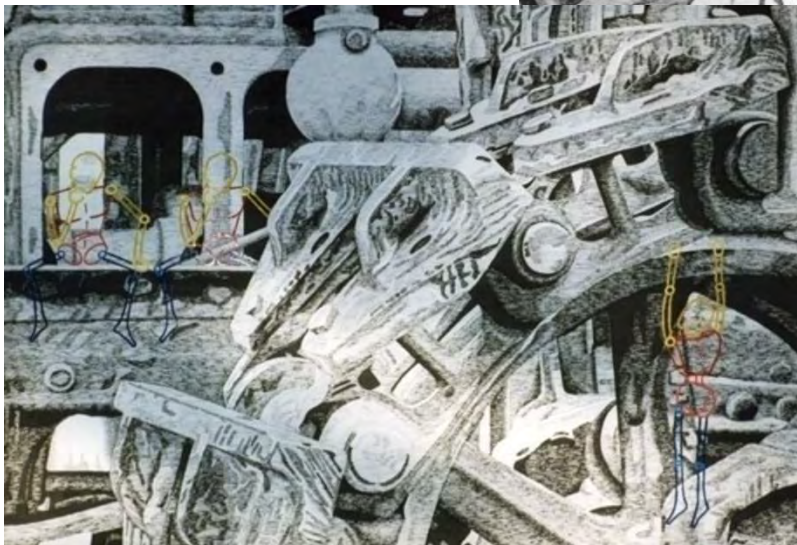
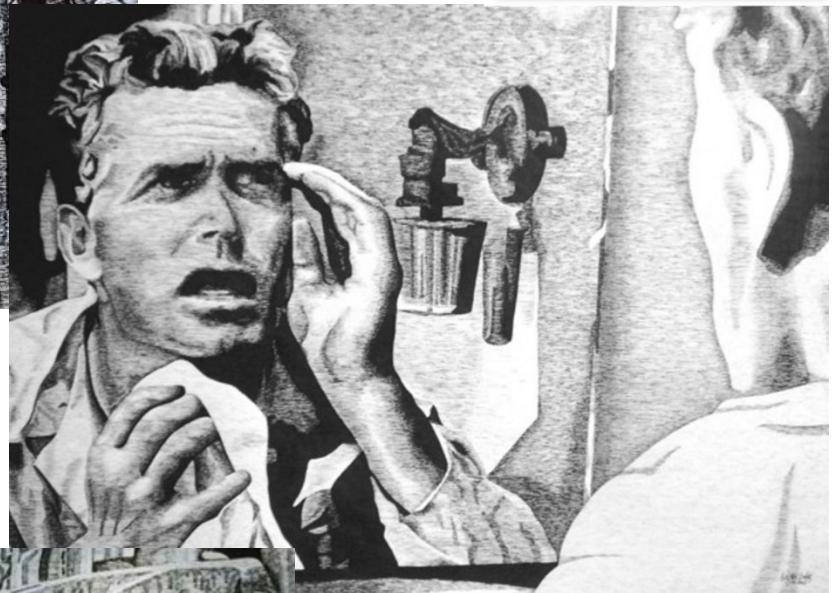
**Kontakt:** pinceau@vodafonemail.de

## Künstlerportrait von Brigitte Szelag und Ausstellungsstücke / 2 von 2



Ist das Leben nicht schön?  
Tusche, Stylefilemarker  
lackiert auf Zeichenkarton  
70 x 100 cm  
1800 €

36 Stunden  
Tusche auf  
Zeichenkarton  
100 x 70 cm  
600 €



Wir / Ich  
Tusche, Lack auf  
Zeichenkarton  
100 x 70 cm  
900 €

## Künstlerportrait von Rukiye Turan und Ausstellungsstücke / 1 von 2

1971 in der Türkei geboren.  
Aufgewachsen in Recklinghausen  
war Sie als Arzthelferin,  
Krankenschwester und Floristin tätig.

Schwerpunkte Ihrer künstlerischen  
Tätigkeit liegen im Bereich des  
Handwerks und als Musikerin,  
Singer/Songwriterin.

Ihre gestalterische Tätigkeit liegt  
vorwiegend in den Bereichen

- Portrait
- Landschaftsmalerei
- Installationen
- Metallkonstruktionen
- Graphik
- Wand und Fassadenmalerei
- Schneiderei
- Häkeln, Stricken, Nähen



Die Begegnungen und Zusammenarbeiten mit Kunstschaffenden, die hier nicht alle genannt sein können, inspirierten Sie zu Ihren Arbeiten..

Hervorzuheben ist hier allerdings der Künstler JEAN TANOUSE, heute in Kanada lebend, den Sie Ihren „Hauptlehrer“ nennt und der sie lange Jahre begleitete.

# Künstlerportrait von Rukiye Turan und Ausstellungsstücke / 2 von 2



Sweet Devil  
Spezial-Malerei mit besonderem  
Material inkl. Graphik  
100 x 80 cm  
Preis: 750 €

Sunsplit  
Acryl und Spezialfarben  
70 x 100 cm  
Preis: 650 €



Lustiges Zufallsgesicht  
Fotografie  
60 x 80 cm  
Preis: 360 €

# Künstlerportrait von Doris Vierkötter-Schuff

## und Ausstellungsstücke / 1 von 2

Geboren, aufgewachsen und wohnhaft in Herne/Wanne-Eickel.  
Künstlerische Kreativität begleitet sie schon ihr Leben lang.  
Ihr Schwerpunkt in ihrem Beruf als Erzieherin umfasste das freie Gestalten mit vielfältigen Materialien und das kindliche Entdecken eigener Ausdrucksformen.  
Ihre berufliche "Babypause" nutzte sie dann, um selber künstlerisch tätig zu werden.  
Malerei ist für sie eine Insel des Glücks, Ausgleich, Energiequelle und Notwendigkeit.

### **Künstlerischer Schwerpunkt:**

- Aquarell auf Japanpapier, beeinflusst durch den japanischen Farbholzschnitt
- der Mensch und die Spuren, die er in der Wahrnehmung des Betrachters hinterlässt
- Märchenhaftes und Magisches

### **Ausstellungen:**

seit 20 Jahren regelmäßige regionale und überregionale Einzel- und Gemeinschaftsausstellungen

### **Mitgliedschaft**

Kunstverein Schollbrockhaus Herne e.V.  
Deutsche Pastellgesellschaft

### **Kontakt**

Homepage: [www.vierkoetter-schuff.de](http://www.vierkoetter-schuff.de)  
Instagram vierkoetterschuff  
Telefon: 017620404624  
Email: vierkoetter-schuff@web.de

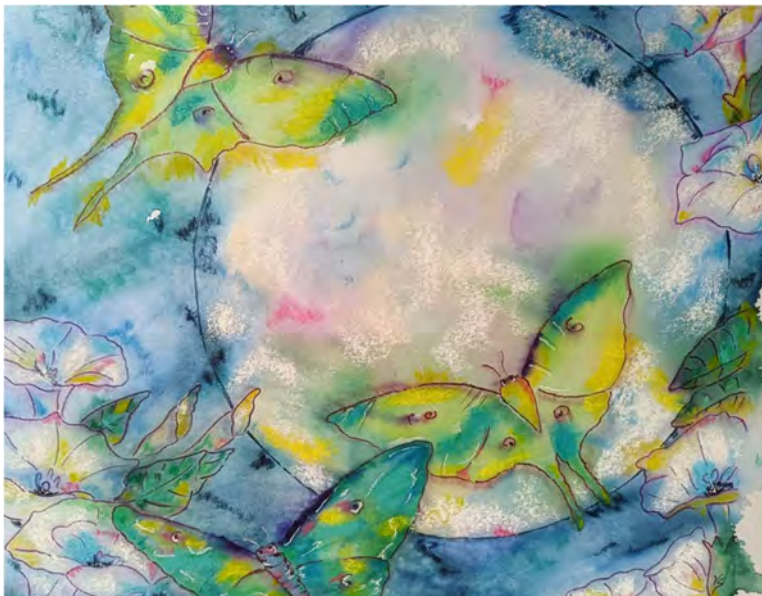
# Künstlerportrait von Doris Vierkötter-Schuff und Ausstellungsstücke / 2 von 2



Magic Moon Morning Glory  
Aquarell / Mischtechnik auf  
Japanpapier  
50 x 70 cm  
Preis: 185 €



Magic Moon Beachball  
Aquarell auf Japanpapier  
50 x 70 cm  
Preis: 320 €



Magic Moon Midnight  
Aquarell auf Japanpapier  
70 x 50 cm  
Preis: 320 €

## Künstlerportrait von Jürgen Wittke und Ausstellungsstücke / 1 von 2

Jürgen Wittke, geboren 1964 in Herne, ist Zeichner, Cartoonist und Illustrator. Schon seit seiner Kindheit begleitet ihn der Stift – zunächst heimlich auf Schulheften, später immer bewusster als Ausdrucksmittel. Seine Arbeiten sind geprägt von Humor, genauer Beobachtung und einem feinen Gespür für Alltägliches wie Zeitgeschehen.



Sein beruflicher Weg verlief nicht geradlinig: Nach der Ausbildung zum Offset-Drucker führten ihn verschiedene Stationen und Berufe – unter anderem als Bauarbeiter, Barkeeper und Portier – durch unterschiedliche Lebenswelten. Diese Erfahrungen prägen bis heute seinen Blick auf Menschen und Situationen und fließen sichtbar in seine Zeichnungen ein.

Heute arbeitet Jürgen Wittke als freier Zeichner. Er erstellt Comic-Strips, Illustrationen und Karikaturen für Websites, Bücher und Werbezwecke, darunter auch Auftragsarbeiten für Firmenjubiläen und private Anlässe. Zudem gestaltet er Illustrationen für Erklärvideos, bei denen komplexe Inhalte humorvoll und verständlich vermittelt werden.

Seit Ende 2024 ist er Mitglied der Kunst- und Malschule projekt-zke.de und hat dort seine Leidenschaft für die Ölmalerei entdeckt und vertieft. Neben der angewandten Illustration widmet er sich zunehmend der freien Kunst.

Seine Arbeiten laden dazu ein, genauer hinzusehen – mit einem Augenzwinkern, manchmal nachdenklich, aber immer menschlich.

### **Künstlerischer Schwerpunkt:**

Zeichnung, Cartoon, Illustration, Karikatur, Ölmalerei

### **Ausbildung & Werdegang:**

- Ausbildung zum Offset-Drucker, Bochum
- Tätigkeiten u. a. als Bauarbeiter, Barkeeper, Portier
- Seit vielen Jahren freiberuflich tätig als Zeichner und Illustrator

### **Mitgliedschaften:**

- Seit Ende 2024 Mitglied der Kunst- und Malschule Projekt ZKE
- Künstler im Scholbrockhaus

### **Ausstellungen (Auswahl):**

- Gruppenausstellung „Schau hin“, Herner Rathaus  
5. Februar 2026 – 7. Mai 2026

### **Arbeiten:**

- Comic-Strips und Illustrationen für Websites, Bücher und Werbung
- Karikaturen für Firmenjubiläen und private Anlässe
- Illustrationen für Erklärvideos
- Postkarten zeichnen

# Künstlerportrait von Jürgen Wittke und Ausstellungsstücke / 2 von 2



Ente auf dem  
Schlossteich  
Öl auf Malkarton  
80 x 60 cm  
Preis: 2500 €



Zweckehe  
Fine-Art-Print auf  
Hartschaumplatte  
83 x 60 cm  
Preis: 860 €



Die Pforte  
Öl auf Leinwand  
57 x 77 cm  
Preis: 1200 €

## Künstlerportrait von **Silke Wlekkik** und Ausstellungsstücke / 1 von 2

Geboren 1969 in Karlsruhe,  
wohnhaft in Herne

Studium mit Abschluss zur  
Dipl. Ing. Hochbau an der  
Universität Fridericiana in Karlsruhe

2004 bis 2007 Aufenthalt in Australien

Seit Mai 2018 Leitung des  
Künstlercafes im Emschertal-Museum  
der Stadt Herne

Mit Liebe zum Detail zeichnet sie  
realistisch Tiere in Aquarell,  
mit Graphit oder Buntstiften.  
In Acryl und Öl entstehen mit dem  
Spachtel oder größeren Pinseln auch  
abstraktere Werke. So entstehen Fantasiewerke.

Impressionen, die sich aus dem Malgrund entwickeln oder sich aus Stimmungen  
heraus entfalten. Auch Sprüche berühmter Menschen oder aktuelle Begebenheiten  
fließen in die Bildgestaltung ein.

### **Kontakt**

Telefon: 01523 2057979

**E-Mail-Adresse:** [silke.wlekkik@gmail.com](mailto:silke.wlekkik@gmail.com)



# Künstlerportrait von Silke Wlekkik und Ausstellungsstücke / 2 von 2



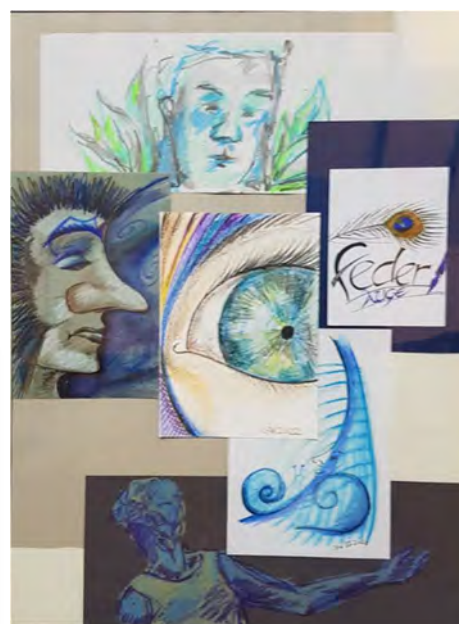
Have a Look 1  
Mischtechniken  
auf Papier  
60 x 80  
500,-€



Have a Look 2  
Mischtechniken  
auf Papier  
60 x 80  
500,-€



Have a Look 3  
Mischtechniken  
auf Papier  
60 x 80  
500,-€



Have a Look 4  
Mischtechniken  
auf Papier  
60 x 80  
500,-€